



EHDOTUSVAIHEEN VASTINEET

Otanmäki-Alussuon asemakaava
Kajaani

18.5.2026

Tähän asiakirjaan on koottu Otanmäki-Alussuon asemakaavan kaavaehdotusaineistosta saatu palaute. Kaavaehdotus oli nähtävillä 3.4.–4.5.2026. Aineistosta saatiin 11 lausuntoa ja 3 muistutusta.

LAUSUNNOT	2
Suomen Erillisverkot Oy 8.4.2026	2
Kainuun liitto 21.4.2026.....	2
Tukes 23.4.2026.....	2
Vuolijoen aluelautakunta 27.4.2026	3
Kainuun ympäristöterveyspalvelut 28.4.2026	6
Pohjois-Suomen elinvoimakeskus 28.4.2026	6
Suomen luonnonsuojeluliiton Kainuun piiri ry ja Suomen luonnonsuojeluliiton Kajaanin yhdistys ry 30.4.2026	7
Fingrid 30.4.2026	10
Kajaanin Vesi 4.5.2026	10
Luonnonvarakeskus 5.5.2026.....	11
Lupa- ja valvontavirasto 5.5.2026.....	11
MUISTUTUKSET	13
Muistutus 1, Otanmäki kyläyhdistys ry 4.4.2026	13
Muistutus 2, yksityishenkilö 24.4.2026	14
Muistutus 3, Otanmäki Mine Oy 15.5.2026	14



Lausunnot

Lausunnoista on poistettu mahdolliset henkilötiedot. Lisäksi lausuntojen osiot, jotka ainoastaan referoivat kaavaprosessia tai kaava-asiakirjojen sisältöä, on jätetty pois.

LAUSUNTO	VASTINE
Suomen Erillisverkot Oy 8.4.2026	
Erillisverkoilla on toimintaa kyseisellä suunnittelualueella. Kun hanke käynnistyy toteutukseksi, tarvittavat kaapelinäytöt tilattava Johtotiedolta.	Merkitään tiedoksi ja toteutussuunnittelua varten.
Kainuun liitto 21.4.2026	
<p>Asemakaava ja sen muu kaava-aineisto on laadittu selkeästi. Kaavaselostuksessa on huomioitu maakunnan kehitystä pitkällä ja keskipitkällä aikavälillä ohjaavat lakisääteiset ja strategiset asiakirjat, maakuntasuunnitelma 2045 ja maakuntaohjelma 2026–2029. Kainuun liitto toteaa, että asemakaava tukee maakuntaohjelman tavoitteita teollisten symbioosien vahvistamisesta.</p> <p>Kainuun liiton lausunto asemakaavan kaavaluonnoksesta 23.6.2025 on otettu huomioon asemakaavan kaavaehdotuksessa.</p> <p>Otanmäki-Alussuon asemakaavan kaava-aineistossa on arvioitu kaavan suhdetta maakuntakaavaan. Kainuun liitto toteaa, että voimassa oleva maakuntakaava on ollut ohjeena Otanmäki-Alussuon asemakaavaa laadittaessa. Maakuntakaavoitus on otettu huomioon asemakaavoituksessa. Asemakaavan kaavaratkaisut eivät ole ristiriidassa maakuntakaavan keskeisten tavoitteiden ja periaatteiden kanssa.</p> <p>Kainuun liitto toteaa, että Kainuun maakuntahallitus on päättänyt kokouksessaan 16.3.2026 (37 §) käynnistää maakuntakaavan tarkistamisen. Kainuun maakuntakaavan tarkistamisen tavoitteena on ajantasaistaa voimassa olevat Kainuun maakuntakaavat. Maakuntakaavassa tullaan käsittelemään kaikki keskeiset maankäyttökysymykset lukuun ottamatta tuulivoimateemaa. Maakuntakaavan tavoitevuosi on 2040. Maakuntakaavan vireille tulosta ja osallistumis- ja arviointisuunnitelman (OAS) nähtävillä olosta kuulutetaan 22.4.2026.</p> <p>Kainuun liitolla ei ole muuta lausuttavaa asemakaavan kaavaehdotuksesta.</p>	Merkitään tiedoksi.
Tukes 23.4.2026	
Turvallisuus- ja kemikaaliviraston luonnosvaiheessa antama lausunto Otanmäki-Alussuon asemakaavasta on ajantasainen. Tukesilla ei ole asiassa uutta lausuttavaa.	Merkitään tiedoksi.



LAUSUNTO	VASTINE
<p>Kursiivilla luonnosvaiheen lausunto:</p> <p><i>Kaavaselostuksessa (kohta 7.2.6) on tehty suojaetäisyystarkastelua käyttäen Tukesin Tuotantolaitosten sijoittaminen -oppaassa esitettyjä suojaetäisyystaulukoita. Rakentamiselle sallittu alue on muotoiltu siten, että se sijaitsee kokonaisuudessaan yli 250 metrin päässä asutuksesta. Suunnittelualueen välittömässä läheisyydessä ei sijaitse oppilaitoksia, sairaaloita, päiväkoteja tai muita hitaasti evakuoitavia herkkiä kohteita. Selostuksessa on viitattu sen laadintahetkellä voimassa olleeseen vuoden 2015 oppaaseen. Opa on päivitetty kesäkuussa 2025.</i></p> <p><i>Datakeskustoimintaan tyypillisesti liittyvän laajamittaisen palavien nesteiden varastoinnin oppaan taulukoiden mukaisia suojaetäisyyksiä voidaan pitää suuntaa antavina. Mikäli suunnittelualueelle sijoittuu laajamittaista va-rallisten kemikaalien käsittelyä harjoittavia laitoksia, on riittävät etäisyydet herkkiin kohteisiin ja asutukseen, kuten Otanmäen taajamaan, kuitenkin määritettävä laitospaikoiksi onnettomuusmallinnuksiin tai arvioihin perustuen. Lisäksi vähintään 500 m3 palavia nesteitä varastoitavien laitosten osalta on huomioitava standardin SFS 3350 mukaiset suojaetäisyydet. Tukes arvioi lupakäsittelyssään laitoksen sijoittamisen edellytykset huomioiden mahdollisten onnettomuuksien seuraukset ja niiden ulottumisenlaitosalueen ulkopuolelle.</i></p> <p><i>Tukesin näkemyksen mukaan onnettomuusvaikutuksia on kaavavalmistelussa selvitetty riittävästi eikä Tukesilla ole huomauttamista kaavaluonnokseen.</i></p>	<p>Kursiivilla luonnosvaiheen vastine:</p> <p><i>Kaavaselostus tarkistettu viittaamaan päivitettyyn oppaaseen.</i></p>
Vuolijoen aluelautakunta 27.4.2026	
<p>Yleinen kanta</p> <p>Vuolijoen aluelautakunta on tutustunut Otanmäki–Alussuon asemakaavaehdotukseen ja sen liiteasiakirjoihin. Aluelautakunta suhtautuu kaavan tavoitteisiin, teollisuusalueen mahdollistaminen ja datakeskustoiminnan edellytysten luominen, lähtökohtaisesti myönteisesti. Hanke voi toteutuessaan tuoda merkittäviä investointeja ja työllistymisvaikutuksia Kajaanin seudulle</p> <p>Aluelautakunta kiinnittää kuitenkin huomiota useisiin kaavaehdotuksessa tunnistettuihin puutteisiin, jotka koskevat erityisesti paikallisten asukkaiden liikkumisyhteyksiä, virkistysmahdollisuuksia sekä hankkeen hyötyjen jakautumista suhteessa Vuolijoen alueelle kohdistuviin haittoihin. Nämä kysymykset tulee ratkaista ennen kaavan hyväksymistä.</p>	<p>Merkitään tiedoksi.</p>
<p>1. Jalankulku- ja pyörätie</p> <p>Asemakaavaehdotuksessa osoitetaan ohjeellinen maantiehen kuuluva jalankulku- ja pyörätie (jk/pp) valtatie 28 etelä reunan. Kaavaselostuksen mukaan väylän tarkoituksena on yhdistää Otanmäen taajama ja Vuorokkaan alue kehittyvään maankäyttöön.</p>	



LAUSUNTO	VASTINE
<p>Aluelautakunta on osayleiskaavaehdotuksesta antamassaan lausunnossa edellyttänyt, että kevyenliikenteen yhteys osoitetaan jatkuvaksi Vuottolahteen saakka. Asemakaava on laadittu osayleiskaavan ohjausvaikutuksessa, mutta tämä vaatimus ei ole siirtynyt asemakaavaan. Liikennemäärän kasvaessa turvallinen liikkuminen on varmistettava Vuorokkaan ja Vuottolahden suuntaan. Aluelautakunta toistaa vaatimuksensa ja edellyttää, että asia ratkaistaan osayleiskaavan jatkovalmistelussa.</p> <p>Asemakaavaehdotuksessa jk/pp-merkintä päättyy asemakaava-alueen itärajaan – ennen Vuorokkaan asuinalueita. Väylä ei siten yhdisty edes lähimpään asutukseen eikä palvele käytännössä ketään itsenäisenä yhteytenä. Kaavaselostuksessa todetaan itse, että väylää voisi käyttää Vuorokkaan ja Otanmäen välillä liikkumiseen mutta kaavassa osoitettu linjaus ei tätä mahdollista, koska se päättyy ennen Vuorokkaan katuverkkoa.</p> <p>Aluelautakunta edellyttää:</p> <ol style="list-style-type: none">1. Jk/pp-merkintä jatketaan kaava-alueen itärajalta Vuorokkaan katuverkkoon saakka, jotta väylällä on tosiasiallinen liikenneyhteys olemassa olevaan asutukseen.2. Osayleiskaavan jatkovalmistelussa osoitetaan kevyenliikenteen yhteistarve Vuorokkaalta Vuottolahteen, aluelautakunnan aiemman lausunnon mukaisesti. Asemakaavan jk/pp-linjaus tulee suunnitella siten, ettei se sulje pois tätä jatkoyhteyttä.	<p>Jalankulku- ja pyörätien toteuttaminen lausunnossa esitetyn mukaisesti ei edellytä kaavoitusta.</p> <p>Asemakaava-alue on tarkoituksenmukaisesti rajattu käsittämään aloitteen mukaiset yksityisen omistuksessa olevat kiinteistöjen osat. Alueeseen on lisätty lännessä kaupungin kiinteistö, jotta asemakaavoitettu alue liittyy Otanmäen taajaman asemakaavoitettuun alueeseen. Alueeseen kuuluu myös maantieliikenteen alueena nykyinen valtatie sekä suunniteltujen liittymäjärjestelyjen vuoksi liikennealueen laajentamiseen välttämättömät alueet. Jalankulku- ja pyörätien osoittamiseksi ei ole hyödyllistä laajentaa asemakaavaa, sillä sen toteuttamisen vuoksi ei ole maankäytöllistä yhteensovitustarvetta.</p> <p>Kaupunki voi jatkovalmisteluissa ja maankäyttötarpeiden esiintyessä Otanmäki-Alussuon asemakaava-alueen ulkopuolelle laatia näitä alueita koskevan asemakaavan ja esittää niissä myös tavoitellun jk/pp-merkinnän jatkeen.</p>
<p>2. Virkistys-metsästyksen ja marjastushaitat</p> <p>Asemakaava osoittaa 392 hehtaarin alueesta suuren osan teollisuuskäyttöön. Tämä merkitsee merkittävää metsäalueen menetystä, jota paikalliset asukkaat ovat käyttäneet marjastukseen, metsästyksen, sienestyksen ja omaehtoisen ulkoiluun. Kaavaselostus arvioi virkistyskäytön ”kohtuullisen vähäiseksi”, mutta arvio perustuu haastatteluihin eikä systemaattiseen mittaukseen.</p> <p>Näin laajan metsäalueen muuttuminen aidatuksi teollisuusalueeksi heikentää konkreettisesti lähialueen asukkaiden arkivirkistysmahdollisuuksia. Kaavassa ei esitetä näille haitoille mitään kompensatiota. Aluelautakunta edellyttää, että virkistyshaittojen merkittävyys arvioidaan realistisesti ja että korvaavien virkistysalueiden tai -yhteyksien kuten saavutettavien luontopolkujen ja vaellusreittien toteuttamismahdollisuudet selvitetään.</p>	<p>Asemakaavan toteuttamisen myötä talousmetsän alue rakennusten tieltä poistuu ja sen myötä lausunnossa mainitun mukainen omaehtoinen virkistäytyminen ei alueella ole enää mahdollista. Alue ei kuitenkaan ole varattu virkistäytymisen alueeksi voimassa olevissa kaavoissa eikä alueelle sijoitus virkistäytymiseen liittyviä rakennuksia tai rakenteita eikä polkuverkostoa. Asemakaavaa edeltäneen osayleiskaavan vaikutuksia arvioitaessa selvitettiin myös osoitettujen teollisuusalueiden sosiaaliset vaikutukset. Verkkokyselyssä tai haastattelussa ei ilmennyt lausunnossa kerrotusti, että alueella olisi merkittävää painoarvoa virkistäytymiseen. Myöskään kaavanlaadintaan annetuissa mielipiteissä tai lausunnoissa ei tätä asiaa ole nostettu esille. Näiden seikkojen valossa on selostukseen asiasta kirjoitettu. Kaavoitettavan alueen lähiympäristössä Pirttimäessä on asemakaavan toteutumisen jälkeen riittävästi lähivirkistykseen soveltuvia alueita. Myös alueen reittiverkosto on otettu huomioon (myös moottorikelkkareitti) ja osoitettu ohjeellisia uusia reittejä osayleiskaava-alueelle.</p>



LAUSUNTO	VASTINE
<p>3. Hankkeen hyötyjen alueellinen jakautuminen</p> <p>Asemakaava-alue sijaitsee Vuolijoen alueella, joka on Kajaanin kaupungin reuna-alueita ja jonka elinvoiman säilyminen edellyttää aktiivisia toimenpiteitä. Kaavaselostuksessa taloudelliset vaikutukset on arvioitu Kajaanin kaupungin näkökulmasta kokonaisuutena, eikä hyötyjen alueellista jakautumista Vuolijoen alueen ja Kajaanin keskustaajaman välillä ole lainkaan analysoitu.</p> <p>Hankkeen rakenne on aluelautakunnan näkökulmasta epäsymmetrinen. Välittömät haitat kuten liikenteen lisääntyminen, maisemamuutos, melu rakentamisen aikana sekä marjastus- ja ulkoilualueiden menetys kohdistuvat Vuolijoen alueen asukkaille. Taloudelliset hyödyt sen sijaan kertyvät pääosin Kajaanin kaupungille kokonaisuutena: kiinteistövero- tulot, yhteisöverojen kuntaosuus sekä hankkeen synnyttämä palvelukysyntä ohjautuvat todennäköisesti Kajaanin keskustaajamaan, ei Otanmäkeen tai muualle Vuolijoen alueelle.</p> <p>Kaavaselostus myöntää itse, että miljardiluokan rakennushankkeessa paikallinen työvoima ja yritysten kapasiteetti eivät todennäköisesti riitä, merkittävä osa rakentamisen aikaisesta taloudellisesta aktiviteetista tulee muualta. Datakeskuksen vakiintuneessa toimintavaiheessa suorien työpaikkojen määrä jää investoinnin kokoluokkaan nähden vähäiseksi, ja erikoisosaamista vaativat tehtävät täytetään todennäköisesti alueen ulkopuolelta.</p> <p>Kaavaselostus toteaa, että hanke voi houkuttaa työikäistä väestöä alueelle ja että Otanmäen asukasmäärä voi kasvaa. Tämä on juuri se mekanismi, jonka kautta Vuolijoen alue voisi konkreettisesti hyöttyä hankkeesta. Kaava ei kuitenkaan osoita yhtään uutta asuinalueita eikä edellytä asumisen kehittämistä Otanmäessä. Uudet työntekijät voivat yhtä hyvin asua Kajaanin keskustassa ja pendelöidä, jolloin väestövaikutus, johon kaava osittain nojaa perusteluissaan, ei toteudu Vuolijoen alueella.</p> <p>Kajaanin kaupunkistrategia 2027–2030 sitoutuu nimenomaisesti kehittämään Kajaanin maakuntakeskuksena, jossa on elinvoimaiset kyläalueet. Tämä sitoumus koskee myös Otanmäkeä ja Vuolijoen alueen muita kyliä. Kaava edistää strategian teemaa 2, Menestyvä Kajaani, mutta ei osoita, miten strategian kyläalueiden elinvoimaa koskeva tavoite toteutuu hankkeen yhteydessä. Strategian lupaus elinvoimaisista kyläalueista ei täyty pelkästään sillä, että teollisuusalue sijoituu kyläalueen laitaan.</p>	<p>Kaava mahdollistaa alueen virkistysmahdollisuuksien parantamisen mutta toteuttaminen edellyttää tarkempaa suunnittelua ja päätöksiä.</p> <p>Asemakaava noudattaa alueelle hyväksytyä osayleiskaavaa. Asemakaavassa voidaan antaa sellaisia määräyksiä, joita kaavan tarkoitus ja sen sisällölle asetettavat vaatimukset huomioon ottaen tarvitaan asemakaava-alueita rakennettaessa.</p> <p>Asemakaava on laadittu siten, että läheisillä alueilla on edellytykset terveelliselle, turvalliselle ja viihtyisälle elinympäristölle ja palvelujen alueelliselle saatavuudelle. Asemakaava mahdollistaa edellytykset liikenteen järjestämiselle. Asemakaavalla ei aiheuteta kenenkään elinympäristön laadun sellaista merkityksellistä heikkenemistä, joka ei ole perusteltua asemakaavan tarkoitus huomioon ottaen.</p> <p>Koska asemakaava on laadittu maanomistajan aloitteesta, kaupungilla on oikeus periä tältä kaavan laatimisesta ja käsittelystä aiheutuneet kustannukset. Maankäyttösopimuksesta on tiedotettu osallistumis- ja arviointisuunnitelmassa. Asemakaavan mukaisista tonteista on kaupungille tuloina odotettavissa myös kiinteistövero. Vuolijoki on osa Kajaanin kaupunkia, ja asemakaavan toteutumisen taloudelliset vaikutukset hyödyttävät kaikkia kuntalaisia.</p> <p>Asemakaava on laadittu aloitteen mukaisesti, kuten vastineen edellisessä kohdassa on kerrottu. Asemakaavoituksen tarkoitus on alueen käytön yksityiskohtaista järjestämistä ja rakentamista varten. Asemakaavassa osoitetaan tarpeelliset alueet eri tarkoituksia varten, kuten rakennusala, istutettavat alueen osat ja huomioitavat luonnon arvo-kohteet, ja määräyksiin ohjataan rakentamista ja muuta maankäyttöä paikallisten olosuhteiden ja hyvän rakentamistavan edellyttämällä tavalla asemakaava-alueella. Kaupunki voi toki selvittää lausunnossa esitettyjä asioita ja tehdä niistä päätöksiä, mutta asemakaavan hyväksymistä ei alueidenkäyttölain mukaan tule kytkeä niihin.</p> <p>Asemakaavan toteutuminen voi luoda lausunnoissa mainittua elinvoimaa ja siten välillisesti edistää alueen palveluja ja infrastruktuuria.</p>



LAUSUNTO	VASTINE
<p>Vuolijoen alueella on palveluja ja infrastruktuuria esimerkiksi koulut, päiväkodit kirjasto ja tieverkko, joiden säilyminen ja kehittäminen ovat alueen elinvoiman kannalta keskeisiä. Näiden rahoittamiseen hanke ei kaavan nykyisessä muodossa osoita mitään mekanismia.</p> <p>Aluelautakunta edellyttää:</p> <ol style="list-style-type: none"> Kaupunki selvittää ennen kaavan hyväksymistä, millä konkreettisilla toimenpiteillä hankkeen toteuttaminen tukee Vuolijoen alueen elinvoimaa, mukaan lukien palvelut, infrastruktuuri ja asumisen kehittyminen ja miten nämä toimenpiteet sitoutuvat kaupunkistrategian kyläalueiden elinvoimatavoitteeseen. Selvityksessä käsitellään konkreettisesti, miten asumisen kehittyminen Otanmäessä ja muilla alueen kylillä turvataan hankkeen toteutuessa eikä jätetä sen varaan, että markkinat sen ratkaisevat. 	<p>Asemakaavassa ei voida ratkaista, miten mahdollisesti kaavan toteutumisesta tulevat hyödyt jakautuvat kaupungin alueella vaan siihen tarvitaan muita päätöksiä ja ratkaisuja. Maankäyttösopimuksella sovitetaan yksityisen maanomistajan osallistumisesta aluetta palvelevan ympäröivän infrastruktuurin toteuttamisen kustannuksiin.</p> <p>Sekä Otanmäessä että Vuolijoella on asemakaava-alueilla tonttitarjontaa, joka mahdollistaa hankkeiden toteuttamisen asemakaavoituilla alueilla. Vuolijoen Oulujärven ranta-alueella on vireillä Vuolijoen rantaosayleiskaavan laatiminen, mikä osaltaan voi parantaa Vuolijoen alueen rakennuspaikkatarjontaa. Vuolijoen ja Otanmäen alueille laaditaan kaavoja tarpeen mukaan.</p>
<p>Lopuksi</p> <p>Vuolijoen aluelautakunta pyytää, että yllä esitetyt huomiot otetaan huomioon kaavaehdotuksen jatkovalmistelussa ja että aluelautakunnalle varataan tilaisuus antaa lausunto mahdollisista merkittävistä muutoksista ennen kaavan hyväksymistä.</p>	<p>Merkitään tiedoksi kaupunkisuunnittelua ja jatkotoimia varten.</p> <p>Lausunnon perusteella ei tehdä muutoksia asemakaavaan.</p>
<p>Kainuun ympäristöterveyspalvelut 28.4.2026</p>	
<p>Terveystieteiden tutkimuskeskuksella ei ole lausuttavaa Otanmäki-Alussuon asemakaavaehdotuksesta.</p>	<p>Merkitään tiedoksi.</p>
<p>Pohjois-Suomen elinvoimakeskus 28.4.2026</p>	
<p>Pohjois-Suomen elinvoimakeskuksen liikenneosaston ja kaupungin sekä kaavakonsultin kesken on tehty aktiivista ja hyvää yhteistyötä aluetta koskevassa osayleiskaava- ja asemakaavahankkeessa. Asemakaavaehdotuksessa on huomioitu hyvin liikennejärjestelyiden ja kaavakartan osalta kaavaluonnoksesta annettu lausunto sekä kaavaluonnoksen jälkeen käydyt keskustelut liikennejärjestelyiden osalta.</p> <p>Pohjois-Suomen elinvoimakeskuksen liikenneosasto on laatinut asemakaavaluonnoksen jälkeen suunnitteluperusteet yhdessä Väyläviraston kanssa. Tuike Finland Oy on hakenut suunnittelulupaa Pohjois-Suomen elinvoimakeskukselta valtatie 28 liikennejärjestelyille Otanmäen datakeskuksen kohdalla. Liikennejärjestelyt sijoittuvat välille Kaivosmittaajantie – Vuottolahdentie. Suunnittelusopimus Tuike Finland Oy:n kanssa on tehty 6.2.2026.</p>	<p>Merkitään tiedoksi.</p>



LAUSUNTO	VASTINE
<p>Elinvoimakeskuksen liikenneosasto muistuttaa, että lähtökohtaisesti kunta/toimija vastaa maankäytön maanteille aiheuttamien muutostarpeiden suunnittelusta ja toteutuksesta, toimien yhteistyössä Pohjois-Suomen elinvoimakeskuksen liikenneosaston kanssa.</p>	
<p>Pohjois-Pohjanmaan ELY-keskus (nykyisin Pohjois-Suomen elinvoimakeskus) toi esille kaavaluonnoksesta antamassaan lausunnossa, että kaavasta puuttuu valuma-aluealajuinen hulevesiselvitys, josta ilmenisi kaavan mukaisen tilanteen vaikutus kokonaiskuvassa. Lisäksi lausunnossa todettiin, että kaavatyössä tulee selvittää maantien kuivatusrakenteet ja niiden kautta johdettavien hulevesien määrän muutokset sekä maantien kuivatusrakenteiden (sivuojat ja rummut) mitoitusriittävyys kaavaa vastaavassa tilanteessa.</p> <p>Kaavaehdotusvaiheessa on laadittu valuma-aluekohtainen hulevesiselvitys, jonka periaatteita on tärkeä noudattaa kaavaa toteutettaessa. Hulevesiselvityksen kirjaus: "Mitoitussateen ylittävät tulvatilanteet on huomioitava alueen pinnantasauksen suunnittelussa siten, että vedet mahtuvat väliaikaisesti tulvimaan kaava-alueella, eivätkä kerry valtatie läheisyyteen" on tärkeä varmistaa alueen rakentamisen aikana. Kaavamääräyksissä on selvityksen pohjalta mainittana, että: "Rakentamislupa-asiakirjoihin on liitettävä rakennushankkeen pohjalta laadittu selvitys hulevesien hallintamenetelmistä". Mikäli vesiä johdetaan maantien kuivatusrakenteisiin, tulee kyseinen selvitys hyväksyttävä Pohjois-Suomen elinvoimakeskuksen liikenneosastolla. Mikäli viivytysratkaisusta huolimatta ilmenee, että maantien kuivatusrakenteet eivät vastaa tulevaa tilannetta mitoitusriittävyys osalta, tulee kaupungin tai toimijan kustannuksellaan suunnitella ja toteuttaa maantien kuivatusrakenteiden uusiminen.</p>	<p>Merkitään tiedoksi ja toteutussuunnittelua varten.</p>
<p>Kaavaluonnoksesta annetussa lausunnossa todettiin nähtävän tärkeänä, että kävelyn ja pyöräilyn yhteydet alueelle otetaan huomioon jo alueen kaavoja laadittaessa ja merkitään mahdolliset yhteystarpeet kaavakartalle. Kävelyn ja pyöräilyn väylä onkin merkitty LT-alueelle kaavaehdotusvaiheen kaavakartalla. Kaavakartalla on esitetty kaksi kävelyn ja pyöräilyn alikukukäytävää teollisuusalueelle johtavien liittymien ali kävelyn ja pyöräilyn väylillä. Elinvoimakeskuksen liikenneosasto ei näe tällä hetkellä alikulkujen toteuttamista välttämättöminä, vaikka ne varuksena kaavakartalla ovatkin.</p>	<p>Maanomistaja eli alueen mahdollinen toimija sekä alueen asukkaat ovat pitäneet jalankulku- ja pyörätien alikulkuja tarpeellisina ja turvallisuutta lisäävinä sekä tarkoituksenmukaisina myös toteuttaa liittymien kohdille.</p>
<p>Pohjois-Suomen elinvoimakeskus ei näe omalta osaltaan tarvetta järjestää 2. viranomaisneuvottelua.</p>	<p>Merkitään tiedoksi.</p>
<p>Suomen luonnonsuojeluliiton Kainuun piiri ry ja Suomen luonnonsuojeluliiton Kajaanin yhdistys ry 30.4.2026</p>	
<p>Olemme lausuneet Otamäki-Alussuo-asemakaavasta aiemmin 4.8.2025. Alue on kaavoittamatonta ja pääosin rakentamatonta aluetta. Alueelta löytyy myös pilaantuneita maa-alueita, kallio- ja kivimaa-ainesottoalueita ja vuonna 1985 toiminnan lopettanut Vuorokkaan kaivos.</p>	



LAUSUNTO	VASTINE
<p>Tältä asemakaava-alueelta ja vähän laajemminkin on tehty lukuisia luontoselvityksiä kahtena vuotena (2024 ja 2025). Selvityksissä havaitut luontoarvot tulee turvata riittävin suojavyöhykkein. Kajaanin ekologisen verkoston ydinalueiden kulkuyhteydet ja suojelualueiden kytkeytyneisyys tulee turvata myös tämän asemakaavan osalta.</p>	
<p>Asemakaavaselostus tiivistelmässä on todettu: <i>Tavoitteena on muodostaa suojaava vihervyöhyke Otanmäen taajaman ja uuden teollisuusalueen väliin sekä vaalia olemassa olevia virkistysalueita ja reittejä ja huomioida luontoarvot.</i> Vihervyöhyke näyttää jäävän varsin kapeaksi. Valtaosa kaava-alueesta on varattu teollisuudelle, jonne myös arvokkaat luokohteet sijoittuvat pieninä kuvioina. Tämä heikentää alueen ekologista tilaa ja luonnon yhtenäisyyttä. Vihervyöhykkeenkin halkovat moottorikelkkareitti ja voimajohtolinjat luonnon kustannuksella. Itäpään varaaminen lukuisille leveille voimajohtolinjoille (jopa 8) on ympäristön ja maisemankin kannalta kestäväntöntä. Voimajohdot tulisi vaatia samoihin pylväisiin.</p>	<p>Otanmäen taajaman voimassa olevan asemakaavan ja teollisuusalueen rakentamisalueen väliin jää 250–300 metriä leveä lähivirkistysalueen, metsäalueen ja istutettavana/luonnontilaisena säilytettävän alueen kokonaisuus, joka toimii taajama-alueen sisälle jäävänä ekologisen yhteytenä. Vuonna 2024 laaditun Kajaanin ekologinen verkosto -selvityksen mukaan taajamien ekologiset käytävät olisivat juuri 300 metriä, vaikka selvityksessä tätä asemakaavan länsiosan viheraluetta ei sellaiseksi kuitenkaan oltu tunnistettu.</p> <p>Alueella olevan voimajohdon johtoaukeaa on käytetty moottorikelkkareittinä, eikä laadittu asemakaava tuo tähän muutoksia. Asemakaavalla ei määrätä kaavan ulkopuolisten hankkeiden voimajohtojen rakentamisaikataulua, vaan niiden liittyminen on vain osoitettu Vuolijoen sähköasemalle. Osa voimalinjoista on YVA-menettelyn mukaisia suunniteltuja varauksia. Asemakaava kuitenkin määrää, että uusien ilmajohtojen toteutuksessa tulee pyrkiä yhtenäispylväisiin. Tämä tarkoittaa, että yhtenäispylväät ovat toteutuksessa ensisijaisesti tutkittava vaihtoehto.</p>
<p>Luontoselvityksen perusteella asemakaava-alueelta on arvioitu 14 eri arvoluokkiin luokiteltua luontokohdetta, joista kaksi on arvoluokan 1 kohteita (purot kaava-alueen pohjoisosassa), yksi on arvoluokan 2 kohde, kuusi arvoluokan 3 kohteita ja viisi arvoluokan 4 kohteita. Lisäksi kaava-alueella sijaitsee kaksi rauhoitetun valkolehdokin kasvupaikkaa, jotka ovat arvoluokan 1 kohteita. Kokkolantien varressa löytyy ahokissankäpäläesiintymä. Nämä luontoarvot ja -kohteet tulee säilyttää. Nyt ratkaisuksi on tullut hylätä kaavasta arvoluokan 4 lehto- ja rämelaikut, vaikka luontoselvitys suositelee niiden jättämistä rakentamisesta syntyvän muutosten ulkopuolelle. Luonnon monimuotoisuuden tukemiseksi rakentamista monilajisilla lehtolaikuilla on syytä välttää. Ajan myötä kohteista muodostuu monimuotoisuudelle tärkeitä kohteita, jos niiden annetaan kehittyä rauhassa.</p>	<p>Yksi kestävä kehityksen pääperiaatteista on, että rakentamiselle osoitettu alue käytetään mahdollisimman tehokkaasti. Mahdollisimman tiiviisti rakentaen vähennetään myös liikumistarvetta ja infran verkostopituutta. Korttelialueen täysmääräinen hyödyntäminen on arvioitu merkittävämmäksi kuin kahden luokan 4 osa-alueen säilyttäminen. Kaavassa on osoitettu arvoluokkien 1, 2 ja 3 osa-alueet. Monimuotoisuutta tulevilla kohteilla (luokka 4) ei ole lakisääteistä suojaa (toisin kuin luokka 1) vaan ne on suositeltu huomioitavaksi jatkosuunnittelussa, mikäli se on mahdollista. Vaikka asemakaava ei osa-alueita esitetä, on ne saatettu maanomistajan tietoon asemakaavoitusta edeltäneen osayleiskaavan aikana.</p>
<p>Kaava-alueen pohjoisosan kaksi vesilain 3. luvun 2 § mukaista osittain tai kokonaan luonnontilaista tai luonnontilaisen kaltaista puroa sekä vesilakikohteet suunnittelualueen ja sen välittömässä läheisyydessä näyttävät olevan turvassa</p>	<p>Kaavamääräysten mukaisesti hulevesisuunnittelussa tulee huomioida luonnontilaisten ja luonnontilaisten kaltaisten pienvesien ja</p>



LAUSUNTO	VASTINE
<p>rakentamiselta. Myös koko alueen vesien luonnolliset virtaamat tulee säilyttää. Pilaantuneen maa-aineksen ja myrkyjen leviäminen puroihin ja vesistöihin tulee estää. Asemakaava alueella esiintyy pilaantuneita maa-alueita, joiden riskiarviointi on välttämätöntä ja puhdistusmahdollisuudet on syytä selvittää. Rakentamisen yhteydessä ei saastuneilla maamassoilla ei tule pilata alapuolisia pienvesiä, joista osa on myös luokiteltu arvokkaiksi luontokohteiksi.</p>	<p>pintamuodostumien ominaispiirteet, riittävä vedensaanti ja vedenlaatu. Määräys koskee myös rakentamisen aikaista huleveden hallintaa, vesien johtamista ja kiintoainekuormitusta. Asemakaavassa on huomioitu kaksi pilaantuneen maan osa-alueita, joista toinen ei sijaitse rakennusalueella. Osa-alueille on määräys, että alueella tarvitaan maaperän puhdistustöitä tai muita riskienhallintatoimenpiteitä, jollei tarkennetulla riskinarvioinnilla muuta osoiteta. Pilaantuneen alueen haitta-aineiden kulkeutuminen suotovesien mukana ympäristöön tulee lisäksi määräysten mukaan estää.</p>
<p>Tämän kaavan datakeskuksen toteutuminen vaatii runsaasti energiaa eli lukuisten laajojen teollisten tuulivoima-alueiden rakentamista. Tuulivoimaloiden negatiivinen vaikutus Talaskankaan alueeseen on arvioitu korkeaksi Pohjois-Pohjanmaan energia- ja ilmastovaihekaavun Natura-riskiselvityksessään. Teollisen rakentamisen vaikutukset Talaskankaan Natura-alueeseen samoin kuin Otannevan soidensuojelualueeseen (SSO110356) että Natura 2000 -alue Otannevaan (SACFI1200921) tulevat suuriksi. Lajistovaikutukset tulevat merkittäviksi, mm. sekä suden että sen saaliseläinten reviirit ja elintilat toteutuvien kaavojen osalta tulevat merkittävästi pienentymään ja heikkenemään.</p>	<p>Asemakaavalla ei voi määrätä alueelle sijoittuvan toiminnan käyttämää energiamuotoa. Verkonkapasiteettia koskevat seikat ovat Fingridin alaisuudessa, eikä sähkötuotantoon liittyviä asioita voi asemakaavalla ratkaista. Kaavaselostuksen mukaisesti hankesuunnitelmien edetessä yhteisvaikutusten arviointi ja Natura-arvioinnin tarpeellisuuden arviointi, jolla poissuljetaan merkittävien vaikutusten riski Natura-alueelle, on syytä esittää osana YVA-menettelyä tai muuta luvitusta riippuen siitä, millaista teollisuustoimintaa asemakaava-alueelle tullaan toteuttamaan. Lupa- ja valvontavirasto (ent. ELY-keskus) on katsonut laatimisvaiheen lausunnossaan tämän perusteltuna ratkaisuna.</p>
<p>Tämän asemakaavan liito-oravaselvityksessä ei havaittu merkkejä liito-oravasta, mutta lähistöltä tunnetaan yksi aiempi havainto, joka sijaitsee nyttemmin hakkuuaukealla. Liito-oravan lisääntymis- ja levähdyspaikat olisi tullut selvittää tarkemmin eikä jättää arvailujen varaan. EU:n luontodirektiivin IV (a) lajin lisääntymis- ja levähdyspaikkoja ei saa hävittää eikä heikentää. Liito-orava lisääntymis- ja levähdyspaikat tulee turvata tutkimustiedon pohjalta riittävän laajoina alueina (4-6 ha), jotta liito-oravan lisääntyminen onnistuu ja elinpiirit säilyvät asutuina. Myös muiden direktiivilajien esiintymiset tulee selvittää riittävän tarkasti.</p>	<p>Liito-oravalle potentiaaliset metsälaikut käytiin luontoselvityksen maastotöissä läpi asianmukaisesti ja riittävällä tarkkuudella, joten sen osalta ei ole jäänyt lausunnossa viitattua epävarmuutta. Selvitysalueella esiintyy pienialaisia liito-oravan elinympäristöpotentiaalia omaavia metsäalueita (järeeä kuusikkoa, haapoja, koivuja, leppiä), mutta jälkiä liito-oravasta ei havaittu näillä kohteilla. Kahdella ennalta potentiaalisiksi arvioidulla kohteella oli selvityksen aikana avohakkuualue. Selvitysalue on suurelta osin huonosti liito-oravan lisääntymis- ja levähdyspaikaksi sopivaa, ojitettua mäntyvaltaista metsää. Laji.fi-aineistohaun (2024) mukaan lähin liito-oravahavainto on tehty selvitysalueen länsipuolella noin 250 metrin päässä kaava-alueen rajasta (Liite 4a, kuva 102). Havainto (vanha virtsajälki) on vuodelta 2020, ja nyt kyseisellä kohdalla on hakkuualue. Liito-oravaselvityksen maastotyöt on tehty oikeaan aikaan eli ajanjaksolla, jolloin eläimen papanat ovat parhaiten havaittavissa.</p>



LAUSUNTO	VASTINE
Lajistokartoitukset ovat ajoittuneet yhteen maastokauteen ja tämä heikkous ja sen aiheuttamat epävarmuudet lajitteihin todetaan kaavaselostuksessa myös mm. viitasammakon kartoitusten kohdalla.	Asemakaava-alueella on vain kaksi viitasammakolle mahdollisesti soveltuvaa aluetta. Nämä alueet tarkastettiin asianmukaisesti maastokäynnein. Maastaselvitysten kerroilla vuosina 2024 ja 2025 havaittiin laajalta Otanmäki-Humpinsuon alueelta viitasammakoita sekä niille soveltuvia lisääntymis- ja levähdyspaikkoja, mutta yksikään niistä ei sijaitse asemakaavan suunnittelualueella.
T/kem-1-alueelle on osoitettu rakennusala, ja korttelin pohjoisreunalle on osoitettu noin 60 metriä leveä istutettava ja/tai luonnontilaisena säilytettävä alue. Istutuksissa syytä on välttää haitallisesti luontoon leviäviä Kainuuseen kuulumattomia vieraslajeja kuten esimerkiksi erilaisia paju- ja pihlaja-angervoja.	Kaavassa ei määrätä istutettavaksi mainittuja lajeja vaan että <i>"Hiilivierastojen kasvattamiseksi ja metsäalueiden monimuotoisuuden parantamiseksi suositellaan istutettavaksi puustoa sekapuustoisuutta suosien. Alueen istutuksissa tulee käyttää alueen kasvupaikan mukaista kasvillisuutta ja suosia monipuolisesti FinE*-lajeja ja -lajikkeita, jotka ovat ilmastollisesti kestäviksi todettuja."</i>
Viherkatot alueella mahdollistetaan ja tämän voi nähdä luonnon monimuotoisuutta tukevana suuntana rakentamisessa mm. matalien kukkakasvien ja pölyttäjien osalta.	Lausunnossa esitetystä syystä ja hulevesien hallinnan vuoksi kaavamääräyksessä on kannustettu viherkattoihin.
Uusien teollisuusalueiden (mukaan lukien tuulivoimalat) jatkuva kaavoitus kaventaa Kainuun luonnonympäristöjä ja vähentää erämaisuuudentuntua laajalla alueella. Tarvetta jatkuvaan energian kulutuksen kasvuun tulisi hillitä eikä kasvattaa sitä loputtomiin.	Merkitään tiedoksi.
Fingrid 30.4.2026	
Kaavoitusta ja hankkeita on edistetty Fingridin yhteistyötä tehden. Meillä ei ole kommentoivaa kaavaehdotuksesta. Fingridin johtoalueelle tai sen läheisyyteen sijoituvasta rakentamisesta tulee pyytää Fingridistä erillinen risteämälausunto. Pyydämme toimittamaan lausuntopyyntönsä ensisijaisesti verkkosivun kautta www.fingrid.fi/risteamalausunnot . Yleiskaavat ja asemakaavat, joissa on Fingridin voimajohtoja tai muita toimintoja, pyydämme lähettämään lausunnon osoitteeseen kirjaamo@fingrid.fi .	Merkitään tiedoksi ja toteutussuunnittelua varten.
Kajaanin Vesi 4.5.2026	



LAUSUNTO	VASTINE
<p>Asemakaavaehdotuksessa ei ole vesihuollon näkökulmasta merkittäviä muutoksia kesällä 2025 lausunnolla olleeseen luonnosaineistoon verrattuna. Kajaanin Vesi -liikelaitos täydentää ja tarkentaa luonnosaineistosta 18.6.2025 antamaansa lausuntoaan seuraavasti:</p> <p>Suunnitellun rakennusoikeudeltaan lähes 900.000 k-m2:n asemakaava-alueen arvioitu vesihuoltopalvelujen (talous- ja jätevesihuolto) volyymin määrä on huomattavan suuri suhteessa alueen nykyiseen vesihuoltopalvelujen tarpeeseen ja olemassa olevaan kapasiteettiin. Toisin kuin kaavaselostuksen kappaleessa 7.4.1 kerrotun voi tulkita, Kajaanin Veden vesihuoltoverkosto ei riitä vastaamaan alueen kasvavaan kulutukseen ilman merkittäviä vesihuollon kapasiteettia kasvattavia toimenpiteitä (mm. säiliökapasiteettia, jätevedenpumppaamo-, verkosto- ja järjestelmän toimintatapamuutoksia) sekä Otanmäessä että Kajaanissa. Näiden lisäksi alueelle sijoittuva(t) toimija voi joutua varautumaan suuriin maksimivirtauksiin omalla säiliökapasiteetilla tms., mikäli maksivirtaamatarpeet ovat vesihuoltolaitoksen liittymissopimuksessa antamia talousveden ja jäteveden maksivirtaamia suuremmat.</p> <p>Kajaanin Vesi on liikelaitos toisin kuin kappaleessa 4.3 on virheellisesti mainittu. Samassa kappaleessa on käsitelty prosessivesiä. Kajaanin Vesi -liikelaitos toimittaa alueelle talousvettä työntekijöiden käyttöön ja vastaanottaa sosiaali-jätevesiä liittymissopimuksen maksimivirtaamien rajoissa. Sammutus- ja mahdollisten prosessivesien lähteenä tulee ensisijaisesti käyttää muita lähteitä kuin talousvettä. Kaikki alueelle toimitettava vesi sisältyy em. maksimivirtaamiin. Sammutus- ja prosessivesiä ei saa johtaa jätevesiviemäriin.</p> <p>Kajaanin Vesi -liikelaitoksella ei ole kaavaehdotuksesta tässä vaiheessa muuta lausuttavaa.</p>	<p>Merkitään tiedoksi ja toteutussuunnittelua varten.</p> <p>Kaavaselostusta tarkennetaan lausunnossa mainituin osin.</p>
Luonnonvarakeskus 5.5.2026	
<p>Luonnonvarakeskuksella ei ole lausuttavaa asiasta.</p>	<p>Merkitään tiedoksi.</p>
Lupa- ja valvontavirasto 5.5.2026	
<p>Asemakaavan valmisteluaineistosta Kainuun elinkeino-, liikenne- ja ympäristökeskus (ELY-keskus) on antanut lausuntonsa 4.7.2025. Julkisesti nähtävillä olevassa asemakaavaehdotuksessa on pääosin huomioitu valmisteluaineistosta annetun lausunnon sisältö.</p> <p>Asemakaavan ehdotuksesta lausuntoa on pyydetty 4.5.2026 mennessä. Lupa- ja valvontavirasto on saanut lisäaikaa lausunnon antamiseksi 5.5.2026 saakka. Lupa- ja valvontavirasto lausuu asemakaavaehdotuksesta seuraavaa:</p> <p>Asemakaavan toteuttaminen</p> <p>Asemakaavan toteutusvaiheeseen liittyen Lupa- ja valvontavirasto muistuttaa, että vaikka yleiskaavan T/kem-1-aluevaraus (Teollisuus- ja varastorakennusten korttelialue, jolle saa sijoittaa merkittävän, vaarallisia kemikaaleja</p>	<p>Merkitään tiedoksi ja toteutussuunnittelua varten.</p>



LAUSUNTO	VASTINE
<p>varastoivan laitoksen) ulottuu voimajohtoalueeseen saakka, tulee toteutuksessa kiinnittää erityistä huomiota siihen, ettei voimajohtojen läheisyyteen tule sijoittaa tulipalo- tai räjähdysvaarallisia kohteita.</p> <p>Jatkokäsittely</p> <p>Lupa- ja valvontavirasto esittää, että edellä lausuttu otetaan huomioon.</p>	



Muistutukset

Muistutuksista on poistettu mahdolliset henkilötiedot yksityisyyden suojaamiseksi.

MUISTUTUS	VASTINE
Muistutus 1, Otanmäki kyläyhdistys ry 4.4.2026	
<p>Asemakaavan suunnittelualue on aiemmin asemakaavoittamatonta eikä ulotu Otanmäen nykyisen asutuksen alueelle. Pidämme Otanmäen alueen tulevan kehityksen kannalta hyvänä, että asemakaavan tavoitteena on mahdollistaa teollisuusalueen rakentuminen ja että mahdollisia alueelle soveltuvia toimintoja ovat paitsi datakeskustoiminta myös muu teollisuus ja varastotoiminta.</p> <p>Pidämme kuitenkin tärkeänä, että alueelle ei osoiteta toimintaa, joka voisi aiheuttaa vaaraa tai merkittäviä haittoja alueen lähistöllä sijaitsevalle asutukselle, loma-asutukselle, luonnonympäristölle tai olemassa oleville virkistysalueille.</p> <p>Kaavassa on hyvin huomioitu olemassa olevat virkistysalueet ja reitit, luontoarvot sekä luonnon monimuotoisuuden kannalta erityisen tärkeät alueet ja myös alueella sijaitseva muinaisjäännettö ja asukkaiden autotallialue. Arvostamme suunnitelmaa jättää tai tarvittaessa istuttaa puustoa muodostamaan suojaava vihervyöhyke Otanmäen taajaman ja uuden teollisuusalueen väliin.</p> <p>Teollisuusalueen ja metsävyöhykkeen väliin on osoitettu liikerakennusten korttelialue (KL-8). Toivomme, että alueelle rakennettava majoitus- ja ravintolatoiminta integroidaan mahdollisuuksien mukaan osaksi Otanmäen taajaman palveluita.</p>	<p>Asemakaava on laadittu siten, että läheisillä alueilla on edellytykset terveelliselle, turvalliselle ja viihtyisälle elinympäristölle ja palvelujen alueelliselle saatavuudelle. Asemakaava mahdollistaa edellytykset liikenteen järjestämiselle. Asemakaavalla ei aiheuteta kenenkään elinympäristön laadun sellaista merkityksellistä heikkenemistä, joka ei ole perusteltua asemakaavan tarkoitus huomioon ottaen.</p>
<p>On erittäin hyvä, että liikenne kaava-alueelle ohjautuu valtatieltä 28 eikä ulotu Otanmäen taajaman sisäpuolelle. Pidämme erittäin tärkeänä liikenneturvallisuuden ja erityisesti koulumatkalaisten huomioimista kaavassa siten että valtatie 28 eteläreunalle on osoitettu ohjeellinen jalankulku- ja pyörätie Otanmäen taajaman ja Vuorokkaan kevyttä liikennettä yhdistämään. Turvallisuutta lisäisi kevyen liikenteen väylän jatkaminen Vuorokkaalta vielä 1,5 km itään Vuottolahdentien risteyseen asti.</p>	<p>Jalankulku- ja pyörätien toteuttaminen lausunnossa esitetyn mukaisesti ei edellytä kaavoitusta.</p> <p>Asemakaavan aluerajaus on tarkoituksenmukaisesti rajattu käsittämään aloitteen mukaiset yksityisen omistuksessa olevat kiinteistöjen osat. Alueeseen on lisätty lännessä kaupungin kiinteistö, jotta asemakaavoitettu alue liittyy Otanmäen taajaman asemakaavoitettuun alueeseen. Alueeseen kuuluu myös maantieliikenteen alueena nykyinen valtatie sekä liittymäjärjestelyjen vuoksi liikennealueen laajentamisen alueet. Asemakaavaa ei ole tarkoituksenmukaista laajentaa pelkästään jalankulku- ja pyörätien osoittamiseksi.</p>



MUISTUTUS	VASTINE
<p>Otanmäen kylän kannalta emme pidä 2. viranomaisneuvottelun järjestämistä välttämättömänä. Olemme valmiina monipuoliseen ja rakentavaan yhteistyöhön kaava-alueen käyttöä suunnittelevien toimijoiden kanssa ja toivomme, että elinkeinotoiminta alueella kasvaa ja kehittyi sekä vahvistaa Otanmäen alueen elinvoimaa.</p>	<p>Merkitään tiedoksi.</p>
<p>Muistutus 2, yksityishenkilö 24.4.2026</p>	
<p>Yleisötilaisuudessa 16.4.26 Otanmäessä, koskien Googlen datakeskushanketta, tuli esille valtatiellä 28 kasvava liikenne. Vuorokkaan kylä sijaitsee molemmin puolin tietä sen välittömässä läheisyydessä, Mainualta päin tultaessa vähän ennen suunniteltua datakeskusta. Esitän, että Vuorokkaan kylän kohdalle rakennetaan meluvallit vähentämään liikenteen meluhaittaa.</p>	<p>Merkitään tiedoksi ja toteutussuunnittelua varten.</p>
<p>Muistutus 3, Otanmäki Mine Oy 15.5.2026</p>	
<p>Otanmäki – Alussuon asemakaava on edennyt ehdotusvaiheeseen, mutta siinä ei edelleenkaan riittävästi huomioida alueen muita elinkeinoja, erityisesti Otanmäki Mine Oy:n kaivoshanketta.</p> <p>Asemakaavaehdotuksessa mainitaan Kainuun Maakuntasuunnitelma 2045 ja maakuntaohjelma 2026–2029, mutta niiden osalta jätetään mainitsematta kaivannaisalan olevan yksi Kainuun maakuntaohjelman kärkitoimialoista. Lisäksi ohjelman yhteen toimenpidekokonaisuuteen kuuluu kaivoshankkeiden investointien varmistaminen, kaivannaisalan koulutuksen ja tutkimuksen kehittäminen ja EU:n tavoitteiden hyödyntäminen. Samoin pidemmän aikavälin maakuntasuunnitelmassa painotetaan kaivannaisalaa ja EU:n suvereniteettitavoitteiden maksimaalista hyödyntämistä Kainuussa huomioiden myös CRMA-asetus. Nyt lausunnolla oleva asemakaavaehdotus toimii tältä osin maakuntaohjelman ja -suunnitelman vastaisesti. EU:n kriittisiä raaka-aineita koskeva asetusta 2024/1252 ja sen 13 artikla velvoittaa myös paikallisia viranomaisia harkitsemaan, olisiko kriittisiä raaka-aineita koskevien hankkeiden kehittäminen huomioitava maankäyttöä koskevissa suunnitelmissa.</p>	<p>Asemakaavaehdotuksessa on asianmukaisesti viitattu Kainuun maakuntasuunnitelmaan 2045 sekä Kainuun maakuntaohjelmaan 2026–2029 siltä osin kuin ne ovat kaavan käyttötarkoituksen ja tavoitteiden kannalta relevantteja. Kaavan aloitteen mukainen käyttötarkoitus, datakeskusteollisuus, on nimenomaisesti peilattu näihin maakunnallisiin strategia-asiakirjoihin.</p> <p>Kainuun maakuntasuunnitelmassa 2045 datakeskustoiminta tunnistetaan osana maakunnan tulevaisuuden elinkeinorakennetta ja investointipotentiaalia. Suunnitelmassa korostetaan Kainuun vahvuuksia muun muassa energian saatavuuden, viileän ilmaston ja toimivien tietoliikenneyhteyksien osalta sekä todetaan, että näihin teollisiin perustuen datakeskukset ja muu energiantensiivinen teollisuus muodostavat merkittävän kehittämissuunnan maakunnassa (ks. Kainuun maakuntasuunnitelma 2045).</p> <p>Vastaavasti Kainuun maakuntaohjelmassa 2026–2029 digitaalinen infrastruktuuri, puhdas energia sekä suuria investointeja houkutteleva teollinen toiminta, kuten datakeskukset, nähdään keskeisenä osana Kainuun elinvoiman ja kilpailukyvyyn vahvistamista. Maakuntaohjelmassa painotetaan investointiympäristöjen kehittämistä ja uusien, kestävien teollisten ratkaisujen edistämistä, joihin datakeskustoiminta luontevasti kytkeytyy (ks. Kainuun maakuntaohjelma 2026–2029).</p>



MUISTUTUS

VASTINE

Vaikka kaivannaisala on tunnistettu maakuntaohjelmassa yhdeksi Kainuun kärkitoimialoista, asemakaava ei koske kaivannaisalan toimintojen sijoittumista eikä kaivostoiminnan edellytysten tarkastelua. Tästä syystä kaivannaisalaa koskevien strategisten linjausten esiin tuominen asemakaavaselostuksessa ei ole ollut tarkoituksenmukaista eikä kaavan sisältövaatimusten kannalta tarpeellista. Kaavaselostuksessa on keskitytty niihin maakunnallisiin tavoitteisiin ja painopisteisiin, joilla on suora liittyminen kaavan käyttötarkoitukseen ja vaikutuksiin.

Edellä esitetyin perustein asemakaavaehdotuksessa on asianmukaisesti huomioitu Kainuun maakuntasuunnitelman 2045 ja maakuntaohjelman 2026–2029 keskeinen sisältö suhteessa datakeskusteollisuuden edistämiseen. Kaivannaisalan mainitsematta jättäminen ei ole puute, vaan seurausta kaavan asiallisesta rajauksesta ja maankäytöllisestä tarkoituksesta.

EU:n kriittisiä raaka-aineita koskeva asetus (EU) 2024/1252 korostaa unionin strategista tavoitetta turvata kriittisten raaka-aineiden saatavuus sekä edistää niitä koskevien hankkeiden sujuvaa lupamenettelyä. Asetuksen 13 artikla koskee erityisesti lupaprosessien koordinoitua ja viranomaisten välistä yhteistyötä silloin, kun kyseessä on kriittisiä raaka-aineita koskeva hanke.

Asetus ei kuitenkaan velvoita paikallisia tai alueellisia viranomaisia osoittamaan alueita kaivostoimintaan tai muuttamaan maankäyttöraatkaisujaan siten, että kriittisten raaka-aineiden hankkeiden toteuttaminen olisi ensisijainen tai automaattinen maankäytöllinen tavoite. Maankäytön suunnittelu kuuluu edelleen kansallisen toimivallan piiriin, ja Suomessa sitä ohjaa alueidenkäyttölaki, jonka mukaisesti kaavoituksessa on sovittava yhteen erilaiset valtakunnalliset, alueelliset ja paikalliset tavoitteet.

Kaupunki on hyväksynyt maanomistajan kaavoitusaloitteen ja käynnistänyt kaavaprosessin siinä esitettyjen tavoitteiden mukaisesti. Kaavoitusprosessin yhteydessä kaupunki on siten arvioinut alueen soveltuvuutta teollisuuden käyttötarkoituksiin. Kokonaisarvioinnin perusteella on päädytty siihen, että alueen kaavoittaminen teollisuuskäyttöön on maankäytöllisesti, elinkeinopoliittisesti ja



MUISTUTUS	VASTINE
	<p>ympäristöllisesti tarkoituksenmukaisin ratkaisu. Kaavaratkaisu perustuu alueen ominaisuuksiin, yhdyskuntarakenteeseen, vaikutusten arviointiin sekä kaupungin pitkän aikavälin kehittämistavoitteisiin.</p> <p>EU-asetuksen (2024/1252) tavoitteet on siten otettu huomioon harkinnan tasolla, mutta ne eivät syrjäytä maankäyttöä koskevaa kansallista lainsäädäntöä eivätkä poista paikallisviranomaisen harkintavaltaa kaavaratkaisujen tekemisessä. Kaavoitusratkaisu ei myöskään estä kriittisiin raaka-aineisiin liittyvien hankkeiden edistämistä muualla soveltuvammilla alueilla eikä ole ristiriidassa asetuksen tavoitteiden kanssa.</p> <p>Edellä esitetyin perustein väite siitä, että asetus velvoittaisi kaupungin huomioimaan kriittisiä raaka-aineita koskevien hankkeiden kehittämisen kaavoituksessa tavalla, joka syrjäyttäisi tehdyn teollisuuskäyttöä koskevan ratkaisun, ei ole oikeudellisesti perusteltu.</p>
<p>Asemakaavaehdotuksen selostuksessa todetaan: "Kajaanin kaupunki ei ole tavoitellut valtatie ja radan väliin kaivostoinnin uudelleen käynnistämistä, vaan sekä osayleiskaavan käynnistämispäätöksestä että asemakaavan vireilletulosta alkaen nykyisen maanomistajan aloitteen mukaisesti sijaintiinsa (taajaman läheisyyteen ja olevan infran äärelle) paremmin sopivaa datakeskustoimintojen toteuttamista." Edellä sanottu selkeästi ilmaisee kaupungin tahtotilan alueen kehittämiseen ja kaavoitukseen liittyen.</p> <p>Kajaanin kaupunginvaltuusto hyväksyi 28.4.2026 Otanmäki - Humpinsuo osayleiskaavan. Kaavaselostuksen liitteessä 14 on esitetty kaavaehdotuksesta annetut lausunnot ja muistutukset sekä kaavoittajan vastineet niihin. Muistutuksessaan Otanmäki Mine Oy viittasi Kuusamon strategiseen yleiskaavaprosessiin, joka kaatui korkeimmassa hallinto-oikeudessa. Yleiskaavasta lausutut seikat pätevät myös asemakaavaehdotukseen.</p> <p>Kaavoittajan näkemys Kuusamon strategisen yleiskaavaprosessin lopputuloksesta oli: "Korkeimmassa hallinto-oikeudessa ei arvioitu Kuusamon strategisen yleiskaavan vaikutusten arvioinnin puutteellisuutta, vaan ratkaistavina olivat ainoastaan 1. ehdoton kieltäminen kaivostoinnille ja 2. kaavamääräys, jolla ennalta rajoitettiin sitä, mitä kaupunki tulee myöhemmin kaavoittamaan. Näitä asioita ei ole käsillä Kajaanin kohdalla. Kajaani ei ole osayleiskaavaselosteessa ehdottomalla määräyksellä kieltänyt kaivostointia eikä ennakolta sitovasti rajoittanut sitä, minkälaisia kaavoja Kajaani myöhemmin kaavoittaa."</p> <p>Huomionarvoista on, että sekä nyt hyväksytty yleiskaava että sen pohjalta laadittu asemakaavaehdotus molemmat käytännössä estävät kaivostoinnin harjoittamisen Vuorokkaan alueella. Vaikka kaupunki ei siis ole suoranaisesti kieltämässä kaivostointia tai myöskään ennakolta sitovasti rajoittanut mahdollisia myöhempiä kaavoitusprosesseja kyseiselle alueelle, tosiasiallisesti mainitut kaavat estävät kaivostoinnin uudelleen käynnistämisen. Ei pelkästään Vuorokkaan alueella vaan myös Otanmäen alueen kaivostoinnin uudelleen käynnistäminen käytännössä estyy tai vähintään hyvin</p>	<p>Asemakaavaehdotus varaa alueen ensisijaisesti teollisuustoiminnalle, mikä perustuu maanomistajan ja kaavoitusaloitteen tekijän esittämään datakeskustoimintaan. Teollisuuskäyttö on kuitenkin kaavamerkintään luonteeltaan yleinen eikä sulje pois muita teollisia tai tuotannollisia toimintoja. Kaava ei sisällä kaivostointia nimenomaisesti kieltäviä määräyksiä eikä oikeudellisesti estä mineraalien hyödyntämistä maaperästä, mikäli tällainen toiminta tulevaisuudessa täyttäisi luvitukselle asetettavat edellytykset.</p> <p>Kaivostointia ei ole alueidenkäyttölain mukaan automaattinen tai ensisijainen maankäyttömuoto, vaan sen sijoittuminen edellyttää erillistä harkintaa ja kaavallista yhteensovittamista muiden maankäyttötarpeiden kanssa. Se, että alue on osoitettu muuhun teolliseen käyttöön, ei merkitse kaivostoinnin pysyvää tai peruuttamatonta pois-sulkemista, vaan kuvastaa kaavan laatimishetkellä tehtyä maankäyttölistä kokonaisarviota.</p> <p>Yleiskaavan laadinnan yhteydessä taloudelliset vaikutukset on arvioitu riittävässä laajuudessa osana yleiskaavan vaikutusten arviointia. Tämä arviointi on esitetty yleiskaavaselostuksen kappaleessa 7.9.</p>



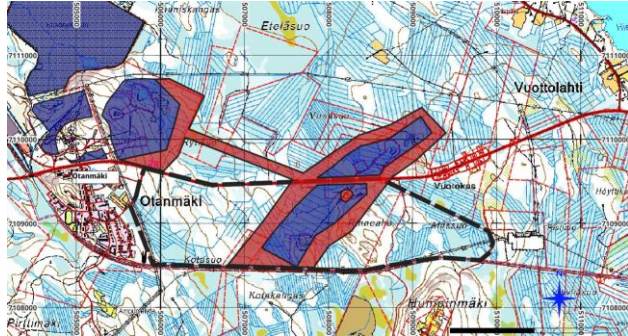
MUISTUTUS	VASTINE
<p>merkittävästi vaikeutuu, niin huomattava on Vuorokkaan kaivoksen osuus alueen mineraalivaroista (30 % koko Otanmäen esiintymän mineraalivaroista).</p> <p>Kaava-alueella sijaitsevan Vuorokkaan kaivoksen tornin kohdalla on 490 metrin syvyyteen ulottuva malmin nostokuilu, jota voitaisiin käyttää malmin nostamiseen, kun kaivostoiminta käynnistetään uudelleen. Nostokuilun läheisyydessä sijaitsee myös maanalaiseen kaivokseen johtavan vinotunnelin suuaukko, jota pitkin tulevan kaivoksen huolto tullaan järjestämään. Malmin nostokuilu ja vinotunneli muodostavat erittäin merkittävän kokonaisuuden Vuorokkaan kaivoksen toiminnassa. Asemakaavaehdotuksen mukainen rakentaminen käytännössä estäisi kaivoskuilun ja vinotunnelin hyödyntämisen, mikä vaikuttaisi olennaisesti mahdollisuuteen käynnistää Vuorokkaan kaivos uudelleen.</p> <p>Käytännössä siis Kajaanin kaupunki toimii täsmälleen samoin kuin Kuusamon kaupunki ja tietoisesti estää kaivostoiminnan kaava-alueella huomioimatta asianmukaisesti kaavan vaikutuksia kaikkiin alueen elinkeinoihin ja niiden kehittämiin. Kuusamon KHO-prosessissa tutkittiin nimenomaisesti elinkeinojen tasavertaista ja riittävää huomioimista, minkä pohjalta voidaan tarvittaessa tehdä jotain elinkeinoa edistävä kaava. Näin ei ole toimittu nyt kyseessä olevan kaavaproessin (tai yleiskaavaproessin) kohdalla. Otanmäki Mine Oy vaatii riittävän laajaa yritys- ja aluetalousvaikutusten selvittämistä, joiden pohjalta voidaan luotettavasti arvioida kaavoituksen elinkeinoin ja aluetalouteen kohdistuvat vaikutukset.</p>	<p>Asemakaava on laadittu hyväksytyt osayleiskaavan ohjatesse maankäyttöä ja kaavahierarkian mukaisesti. Asemakaavan tehtävänä on täsmentää yleiskaavassa osoitettua maankäyttöä, ei ratkaista lopullisesti kaikkia mahdollisia tulevia maankäyttömuotoja vuosikymmenten aikajänteellä. Mahdollinen kaivostoiminnan uudelleen käynnistäminen edellyttäisi joka tapauksessa kaavallista ja lupamennettelyihin perustuvaa harkintaa riippumatta siitä, onko alueella teollista toimintaa vai ei.</p> <p>Edellä esitetyt perusteet asemakaavaehdotusta ei voida pitää kaivostoimintaa tosiasiallisesti estävänä. Kaavaratkaisu perustuu tehtyihin vaikutusarvioihin, noudattaa kaavahierarkiaa ja jättää mahdollisuuden alueen maaperän mineraalien hyödyntämiseen tulevaisuudessa erillisen, ajankohtaisen harkinnan perusteella.</p>
<p>Kaavaselostuksen kohdassa 7.3.2 todetaan: "Otanmäki Mine Oy:n malminetsintäluvan (ML2017:0102) mukaisesta alueesta on vain noin 13 % asemakaava-alueella, joten voidaan todeta, ettei kaavoitus muuhun käyttötarkoitukseen aiheuta oikeuden haltijalle kohtuutonta haittaa, eikä asemakaavan toteutuminen toisaalta myöskään vaikuta alueen maaperässä mahdollisesti sijaitseviin luonnonvaroihin."</p> <p>Kaavaselostuksessa on tältä osin selkeä virhe. Olennaista ei ole asemakaava-alueen suhde Otanmäki Mine Oy:n malminetsintäalueiden pinta-alaan vaan Vuorokkaan esiintymän osuus tunnetuista kokonaismineraalivaroista, kuten edellä on todettu. On totta, että asemakaavan toteutuminen ei sinällään vaikuta kallioperässä sijaitseviin luonnonvaroihin. Vuorokkaan alueella sijaitsevat luonnonvarat eivät ole "mahdollisesti sijaitsevia" vaan tutkimuksin todennettuja tunnettuja mineraalivaroja. Kaavan toteutuminen käytännössä estää niiden hyödyntämisen edellä todetusti.</p> <p>EU-alueella ei tällä hetkellä ole yhtään toiminnassa olevaa vanadiinia tai titaania tuottavaa kaivosta. On erittäin merkittävää, että Kajaanin kaupunki tietoisesti haluaa toimia maakuntaohjelman ja -suunnitelman sekä yleisen edun vastaisesti estämällä kaavoituksen avulla EU-mittakaavassakin hyvin tärkeän kriittisiä metalleja (vanadiini ja titaani) ja erityisesti strategisen titaanimetallia tuottavan kaivoksen käynnistämisen. Kaupungin omaksuma toimintamalli ei todellakaan edistä EU:n suvereniteettitavoitteiden maksimaalista hyödyntämistä metallien osalta (maakuntasuunnitelman mukaisesti).</p> <p>Myöskään digipalveluiden tai kyberturvallisuuden osalta asemakaavaehdotuksen mukainen datakeskustoiminta ei EU:n suvereniteettitavoitteita edistä. Näistä aiheista ja datakeskuksiin liittyvistä haasteista (energiankulutus, sähkönsiirron toimivuus, kansantalouden kokonaisuhyöty) on viime kuukausina kirjoitettu laajasti eri medioissa (mm. Kauppalehti 15.4, 27.4 ja 5.5, sekä HS 17.4 ja 5.5). Kaava-asiakirjat eivät sisällä minkäänlaista pohdintaa näistä aiheista. Kyseessä on siten</p>	<p>Kaavaselostuksessa ei ole virhettä kohdassa 7.3.2, vaan prosentuaalinen pinta-ala on oikein, asemakaava ei aiheuta kohtuutonta haittaa ja asemakaavaehdotusta ei voida pitää kaivostoimintaa tosiasiallisesti estävänä.</p> <p>Asemakaava ohjaa maankäyttöä monipuoliseen teollisuustoimintaan, eikä EU:n CRMA-asetus syrjäytä kansallista ja kunnallista kaavoitusvaltaa eikä velvoita varaamaan esiintymiä kaivoksille, vaikka teollisuusrakentaminen osoitettaisiin vanaadiini- tai titaani esiintymän päälle. Asemakaava osoittaa osan malminetsintäalueesta yleiskaavan ohjausvaikutuksessa teollisuus- ja varastorakennusten korttelialueeksi. Vaikka korttelialue varataan ensisijaisesti datakeskustoiminnolle, voidaan aluetta käyttää laaja-alaisesti energiaintensiiviseen teollisuuteen sekä toimisto- ja terminaalitiloina. Asemakaavan vaikutusten arviointi on riittävä alueidenkäyttölain mukaan. Asemakaavan keskeiset ja olennaiset vaikutukset on tunnistettu ja arvioitu kaavan ohjaustasoon nähden tarkoituksenmukaisella tarkkuudella, eikä arviointia ole tarpeen ulottaa epävarmoihin tai kaavaratkaisusta riippumattomiin tulevaisuusskenaarioihin. Aikanaan teollisuuskortteiliin sijoittuvien toimintojen luvitukseen voi tapauskohtaisesti liittyä YVA-lain (252/2017) mukainen ympäristövaikutusten</p>



MUISTUTUS	VASTINE
<p>merkittävä puute kaavan toteuttamiseen liittyvien vaikutusten arvioinnin osalta ja kaavaa tulisi tältä osin täydentää ja arvioida, onko kaavan mukainen datakeskustoiminta ensinkään Kainuun ja Suomen kannalta tavoiteltava hanke.</p>	<p>arviointimenettely (YVA-menettely). Tällöin kunkin yksittäisen hankkeen ympäristövaikutukset arvioidaan erikseen ja huomattavasti täsmällisemmin kuin asemakaavavaiheessa. YVA-menettelyssä tarkastelu kohdistuu nimenomaan suunnitellun toiminnan laatuun, laajuuteen, teknisiin ratkaisuihin sekä toiminnan sijaintiin liittyviin vaikutuksiin.</p>
<p>Mikäli datakeskustoimintaa kokonaisarvioinnin pohjalta haluttaisiin kuitenkin edistää, molemmat hankkeet (datakeskustoiminta ja kaivos) voitaisiin helposti mahdollistaa suunnitellulla kaava-alueella. Otanmäki Mine Oy on tämän seikan tuonut useaan otteeseen esiin kaavaprosessien aikana.</p> <p>Asemakaavaehdotuksessa on jo tällä hetkellä osittain huomioitu Vuorokkaan tuntumassa sijaitsevan Koskussuon alueen rajoitteet rakentamisen osalta. Kyseisen alueen länsipuolella on tunnistettu luontoarvoiltaan huomattava luo2-alue, joka on rajattu pois T/kem-1 -alueesta. Koskussuon alueelle on myös merkitty laajahko selvitettävä alue (sel), jolla kallioperästä tulee hankkia riittävät tutkimustiedot ja tarvittaessa kallioperän vahvistamistoimenpiteet tulee määritellä ennen kuin voidaan myöntää rakentamis- tai louhintalupaa. Tämä alue kattaa suuren osan maantien eteläpuolisesta Vuorokkaan malminetsintäluupa-alueesta ja samalla Vuorokkaan tunnetun esiintymän alueesta (Kuva 1).</p> <p>Kaavoittaja ja hanketoimija ovat itsekin arvioineet edellä kuvatun alueen soveltuvan huonosti rakentamistoimintaan, mikä ilmenee kaavaselostuksen kuvista 64 ja 65, joissa on esitetty kaksi vaihtoehtoa rakentamisalueen rakennusten sijoitteluun. Kaavaa hakeva yhtiö omistaa suuret maa-alueet Murtomäki-Otanmäki radan eteläpuolella ja kaikki tai osa datakeskuksen toiminnoista voitaisiin sijoittaa tälle alueelle ja samalla mahdollistettaisiin Vuorokkaan kaivokseen liittyvät tuotannolliset toimenpiteet tulevaisuudessa. Murtomäki-Otanmäki radan eteläpuolella ei ole tunnettuja mineralisaatioita tai malmeja.</p> <p>Kuvassa 1 on esitetty sinisellä rasterilla voimassaoleva malminetsintäluupa-alue ja punaisella rasterilla suunnitteilla oleva kaivospiiri. Otanmäen kaivoksen osalta kaivospiirin alueesta on esitetty vain sen aivan itäisin osa. Otanmäen ja Vuorokkaan kaivokset tullaan jossakin vaiheessa tuotantoa yhdistämään maanalaisella tunnelilla jota esittää kuvaan piirretty yhdyskäytävä. Rautaruukki Oy on jo aiemman kaivostoiminnan yhteydessä aloittanut yhdystunnelin louhinnan.</p>	<p>Muistutuksessa on tulkittu kaavan salliman rakennusoikeuden mahdollisia käyttötapoja havainnollistavien kuvien perusteella, että sel-osa-alue soveltuisi huonosti rakentamistoimintaan tai että alue rajoitaisi rakentamista. Nähtävillä olleessa asemakaavaehdotuksessa ollut selvitettävä alue (sel-osa-alue) oli kokonaisuudessaan rakennus-alaa. Rakennuslalle lisätyn merkinnän ja määräyksen tarkoitus oli huomioida rakennusalan osa-alue, jolle luvituksen kohdistuessa tulisi laatia lisäselvityksiä. Asemakaavaehdotuksen nähtävillä pidon jälkeen selvitettäväksi osa-alueeksi (sel) esitetyllä alueella on tarpeelliset lisäselvitykset tehty ja riittävät tutkimustiedot kallioperästä hankittu. Näiden perusteella on sel-osa-alueen merkintä voitu hyväksymiskäsittelyyn etenevästä asemakaavasta poistaa. Kooste lisäselvityksistä on selostuksen liitteenä 9b. Laadittujen selvitysten perusteella hyväksymismenettelyyn etenevään asemakaavaan on lisätty rakennusalan eritysosaa-alue (rak-e), jolla alimman perustamis-/louhintatason ja maanalaisten kaivauksien onkaloiden kalliokaton väliin on jätävä vähintään 8 metriä. Rakennuslalla voidaan poiketa kalliokaton vähimmäispaksuudesta, mikäli toimivaltainen viranomainen hyväksyy vahvistamistoimenpiteet.</p> <p>Otanmäessä voimassa oleva malminetsintäluupa on asemakaavoituksessa huomioitu lähtötieto, mutta se ei estä alueen kaavoittamista teollisuuskäyttöön. Asemakaavan hyväksyminen ei myöskään estä malmisetsintäluvan mukaista toimintaa. Luvan olemassaolo on tunnistettu ja kuvattu kaavaselostuksessa sekä huomioitu kaavan vaikutustenarvioinnissa. Kaava ei sisällä kaivostoimintaa nimenomaisesti kieltäviä määräyksiä eikä oikeudellisesti estä mineraalien hyödyntämistä maaperästä, mikäli tällainen toiminta täyttäisi luvitukselle asetettavat edellytykset.</p>



MUISTUTUS



Kuva. 1. Alustava suunnitelma Otanmäen-Vuorokkaan kaivosten kaivospiirin alueesta. Kaivospiirin alue punaisella rasterilla ja malminetsintälupa-alueet sinisellä rasterilla. Asemakaavan rajausta esitetty mustalla katkoviivalla.

VASTINE

Tulevaisuudessa, mikäli malminetsinnän tulokset osoittaisivat kaivannaistoiminnan käynnistämisen olevan perusteltua, on edelleen mahdollista selvittää, miten korttelialueelle sijoittuvien teollisuustoimintojen välittömässä vaikutuspiirissä voisi harjoittaa kaivostoimintaa. Kaivostoiminnan edellyttämä luvitus on kuitenkin pitkäkestoinen prosessi, ja sen kesto vastanee oletettavasti alueelle sijoittuvien teollisuustoimintojen teknisen infrastruktuurin tavanomaista elinkaaren pituutta.